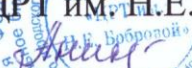



**Муниципальное бюджетное учреждение дополнительного  
образования  
Полевского городского округа  
«Центр развития творчества им. Н.Е. Бобровой»**

Утверждаю  
Директор МБУ ДО ПГО  
«ЦРТ им. Н.Е. Бобровой»  
  
Т.В. Аникиева  
Приказ № 25-Д от 4.03.2020г.



**Отчет о результатах самообследования  
за 2019 год.**

**Анализ результатов деятельности  
Муниципального бюджетного учреждения дополнительного образования  
детей «Центр развития творчества им. Н.Е.Бобровой»**

**I. Общая информация, организационно-правовые условия, система управления**

**1.1. Соответствие организации управления образовательным учреждением уставным требованиям**

Наименование образовательной организации	Муниципальное бюджетное учреждение дополнительного образования Полевского городского округа «Центр развития творчества имени Н.Е.Бобровой»
Руководитель	Аникиева Татьяна Викторовна
Адрес организации	Российская Федерация 623388, Свердловская область, город Полевской, ул.Р.Люксембург ,д.4; 623384, Свердловская область, город Полевской, ул. Декабристов, д.8; 623384, Свердловская область, город Полевской, ул. Декабристов, д.9; 623384, Свердловская область, город Полевской, ул. Коммунистическая, д.46; 623384, Свердловская область, город Полевской, ул. Коммунистическая, д.18а; 623385,Свердловская область, город Полевской, микрорайон Ялунина, д.15; 623385, Свердловская область, город Полевской, микрорайон Ялунина, д.4; 623384, Свердловская область, город Полевской, ул. Розы Люксембург, д.94; 623382, Свердловская область, город Полевской, микрорайон Зелёный Бор-1, д.1; 623382, Свердловская область, город Полевской, микрорайон Зелёный Бор-1, д.1
Телефон, факс	8(343) 50- 4-06-30
Адрес электронной почты	<a href="mailto:crdu@yandex.ru">crdu@yandex.ru</a>
Учредитель	Орган местного самоуправления «Управление образованием Полевского городского округа»
Дата создания	2 июля 1999 года
Лицензия	Серия 66ЛЮ1 № 0005684, выдано Министерством общего и профессионального образования Свердловской области. Регистрационный № 18912 от 09.08.2016г.
Основные задачи образовательного учреждения	Целью деятельности учреждения является Всестороннее удовлетворение образовательных потребностей учащихся в интеллектуальном, духовно-нравственном, физическом совершенствовании, формирование культуры здорового и безопасного образа жизни, а также организация их свободного времени. <u>Задачи:</u> -формирование и развитие творческих способностей учащихся; -удовлетворение индивидуальных потребностей учащихся в интеллектуальном, художественно-эстетическом, нравственном

и интеллектуальном развитии, а также в занятиях физической культурой и спортом;

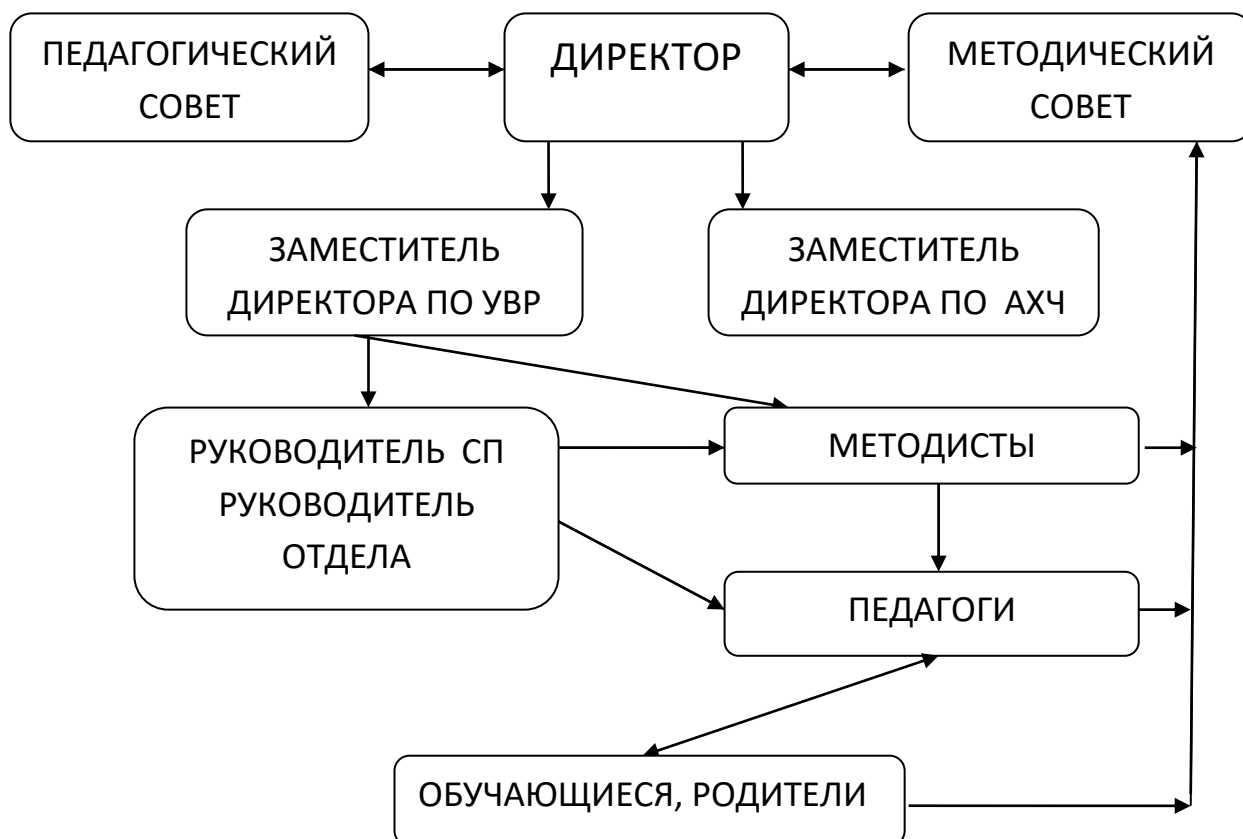
- формирование культуры здорового и безопасного образа жизни, укрепление здоровья учащихся;
- обеспечение духовно-нравственного, патриотического, военно-патриотического, гражданского, трудового воспитания учащихся;
- выявление и поддержка талантливых учащихся;
- создание и обеспечение необходимых условий для личного развития, укрепление здоровья и творческого труда учащихся;
- социализация и адаптация учащихся к жизни в обществе, профессиональное самоопределение, профессиональная ориентация;
- организация свободного времени учащихся;
- формирование общей культуры учащихся;
- удовлетворение иных образовательных потребностей и интересов учащихся, не противоречащих законодательству Российской Федерации, осуществляемых за пределами федеральных государственных стандартов и федеральных государственных стандартов и требований.

## 1.2. Структура образовательного учреждения и органы самоуправления и соуправления

Высшим органом управления является педагогический совет.

Административно – управленческая работа обеспечивается следующим кадровым составом: руководитель учреждения, заместитель руководителя по административно – хозяйственной работе, заместитель руководителя по учебно-воспитательной работе, руководители отдела, руководитель структурного подразделения.

### Структура управления образовательным учреждением



Управление деятельностью Центра осуществляется дифференцированно на основе распределения функций и полномочий.

<p>Директор</p>	<p>Основными направлениями деятельности являются:</p> <ol style="list-style-type: none"> <li>1. Осуществление руководства центром в соответствии с его Уставом и законодательством РФ.</li> <li>2. Обеспечение системой, образовательной и воспитательной работы.</li> <li>3. Организация административно-хозяйственной работы центра.</li> <li>4. Определение стратегии, целей и задач развития центра, принятие решения о программном планировании его работы.</li> <li>5. Создание режима соблюдения норм и правил охраны труда и безопасности центра.</li> <li>6. Делегирование полномочий своим заместителям в рамках их компетенций.</li> </ol>
<p>Заместители руководителя: Заместитель директора по учебно-воспитательной работе.</p> <p>Заместитель директора по административно-хозяйственной работе.</p>	<p>Основными направлениями деятельности являются:</p> <ol style="list-style-type: none"> <li>1. Организация разработки и реализации программы развития;</li> <li>2. Организация учебно-воспитательного процесса;</li> <li>3. Создание и контроль режима, способствующего охране жизни и здоровья, обучающихся в период образовательного процесса.</li> </ol> <p>Основные задачи и функции:</p> <ol style="list-style-type: none"> <li>1. Создание условий для проектирования и реализации образовательных программ дополнительного образования детей различного уровня и направленности;</li> <li>2. Создание условий для разработки и реализации культурно-досуговых программ;</li> <li>3. Планирование, организация и контроль деятельности педагогического коллектива по всем вопросам, касающимся дополнительного образования детей, его интеграции с основным (общим) образованием.</li> </ol> <p>Заместитель директора по УВР реализует в полном объеме функции управления:</p> <ul style="list-style-type: none"> <li>- анализ,</li> <li>- планирование,</li> <li>- организацию,</li> <li>- контроль,</li> <li>- регулирование и мотивацию сотрудников.</li> </ul> <p>Основными направлениями деятельности являются:</p> <ol style="list-style-type: none"> <li>1. Хозяйственная деятельность;</li> <li>2. Материально-техническое обеспечение учебного процесса;</li> <li>3. Обеспечение режима здоровых и безопасных условий труда и учебы;</li> <li>4. Проведение инструктажей и обучение по технике безопасности и пожарной безопасности с младшим обслуживающим и вспомогательным персоналом.</li> </ol>
<p>Руководитель структурного подразделения, руководитель отдела</p>	<p>Основными направлениями деятельности являются:</p> <ol style="list-style-type: none"> <li>1. Организация методической, культурно-массовой работы</li> <li>2. Перспективное планирование деятельности структурного подразделения с учетом целей, задач и направлений.</li> <li>3. Контроль за выполнением планов работы.</li> <li>4. Координация работы педагогов д.о. по выполнению учебных планов и программ.</li> <li>5. Разрабатывает необходимую учебно-методическую документацию.</li> <li>6. Обеспечивает контроль за качеством образовательного процесса.</li> <li>7. Оказывает помощь педагогическим работникам в освоении и разработке инновационных программ и технологий.</li> </ol>

Общественное управление осуществляет: педагогический совет, методический совет, родительский комитет, совет учащихся, общее собрание.

Название органа	Периодичность заседаний	Документы	Компетенции коллегиальных органов
Педагогический совет	По необходимости, но не реже 3 раз в год.	Положение, план, протоколы, приказы	<ul style="list-style-type: none"> <li>- разработка образовательной программы и программы развития Учреждения;</li> <li>- утверждение учебного плана и общеобразовательных программ дополнительного образования;</li> <li>- обсуждение и утверждение плана работы Учреждения;</li> <li>- обсуждение и утверждение календарного учебного графика Учреждения;</li> <li>- принятие решений о формах, сроках и порядке проведения промежуточной и итоговой аттестации учащихся;</li> <li>- обсуждение и принятие решения по основным вопросам образовательной деятельности и вопросам, регулирующим образовательные отношения;</li> <li>- оценка эффективности педагогической работы;</li> <li>- ходатайство перед Учредителем, другими вышестоящими органами, профсоюзными и другими общественными организациями о награждении и поощрении педагогических работников Учреждения;</li> <li>- рассмотрение вопросов о предоставлении учащимися, достигших высоких результатов, поощрений и иных мер стимулирования;</li> <li>- обсуждение в случае необходимости поведения отдельных учащихся в присутствии их родителей (законных представителей);</li> <li>- организация работы по повышению квалификации и развитию творческой инициативы педагогических работников Учреждения;</li> <li>- согласование личных заявлений, аттестационных материалов, представлений педагогических работников Учреждения на аттестацию;</li> <li>- выполнение иных функций,</li> </ul>

			вытекающих из устава.
Методический совет	Не реже 4 раз в году	Положение, план, протоколы	<ul style="list-style-type: none"> <li>- определение содержания, форм, методов повышения квалификации педагогических работников;</li> <li>- осуществление планирования, организации и регулирования методической учебы педагогов, анализ и оценка результатов;</li> <li>- разработка системы мер по изучению педагогической практики, обобщение и распространение опыта;</li> <li>- организация опытно-экспериментальной деятельности;</li> <li>- оказание поддержки и апробации новых программ, реализация новых педагогических методик и технологий;</li> <li>осуществление контроля этой деятельности;</li> <li>- разработка планов повышения квалификации и развития профессионального мастерства педагогов;</li> <li>- руководство инновационной и методической деятельностью;</li> <li>- организация НПК, тематических педсоветов, конкурсов, методических дней;</li> <li>- осуществление анализа и рекомендации к печати и внедрению методических пособий, программ и других продуктов методической деятельности;</li> <li>- планирование и организация работы временных творческих коллективов;</li> <li>- анализ, обсуждение и утверждение авторских программ.</li> </ul>
Родительский комитет	По плану работы	Положение, план, протоколы	<ul style="list-style-type: none"> <li>- участие в обеспечении оптимальных условий для организации образовательного процесса;</li> <li>- проведение разъяснительной и консультативной работы среди родителей (законных представителей) несовершеннолетних учащихся об их правах и обязанностях;</li> <li>- помощь в проведении массовых мероприятий;</li> <li>- участие в подготовке Учреждения к новому учебному году;</li> <li>- рассмотрение обращений по вопросам, отнесенным к компетенции</li> </ul>

			<p>родительского комитета или по поручению директора Учреждения;</p> <ul style="list-style-type: none"> <li>- взаимодействие с общественными организациями по вопросам пропаганды цели и задач Учреждения, его традиций, условий и результатов деятельности;</li> <li>- взаимодействие с другими органами самоуправления Учреждения.</li> </ul>
Совет учащихся	В соответствии с планом работы	Положение, повестка, протоколы	<ul style="list-style-type: none"> <li>- представление интересов учащихся в процессе управления Учреждением;</li> <li>- координация деятельности органов самоуправления кружков, клубов, секций, объединений;</li> <li>- участие в планировании и организации досуговой деятельности;</li> <li>- подготовка и проведение общих мероприятий Учреждения;</li> <li>- организация самообслуживания, поддержка дисциплины;</li> <li>- внесение предложений по улучшению условий образовательного процесса;</li> <li>- освещение событий жизни учреждения в печатных органах;</li> <li>- решение вопросов поощрения и наказания учащихся;</li> <li>- подведение итогов соревнований участия в общественно-полезной деятельности между кружками, клубами, секциями, объединениями.</li> </ul>
Общее собрание	По необходимости, но не реже 2 раз в год	Положение, повестка, протоколы	<ul style="list-style-type: none"> <li>- обсуждение правил внутреннего трудового распорядка;</li> <li>- обсуждение и принятие коллективного трудового договора;</li> <li>- заслушивание ежегодного отчета директора о выполнении трудового договора;</li> <li>- обсуждение и принятие положения о порядке назначения дифференцированных доплат и надбавок стимулирующего характера работникам Учреждения;</li> <li>- избрание членов комиссии по трудовым спорам;</li> <li>- выдвижение коллективных требований и избрание полномочных представителей для участия в решении коллективного трудового спора;</li> <li>- обсуждение отдельных поступков работников Учреждения.</li> </ul>

***1.3. Соответствие собственной нормативной и организационно-распорядительной документации действующему законодательству и уставу***

1. Федеральные нормативные акты	Конституция Российской Федерации
	Конвенция ООН о правах ребенка
	Трудовой кодекс Российской Федерации
	Порядок организации и осуществления образовательной деятельности по дополнительным общеобразовательным программам (Утвержден приказом Министерства образования и науки РФ от 29,08.2013г., № 1008)
	Федеральный закон «Об образовании в Российской Федерации»
	Постановление Главного государственного санитарного врача РФ от 04.07. 2014 г. N41 «Об утверждении СанПиН 2.4.4.3172-14 «Санитарно-эпидемиологические требования к устройству, содержанию и организации режима работы образовательных организаций дополнительного образования детей»
	Федеральный закон "О санитарно-эпидемиологическом благополучии населения" от 30.03.1999 г. № 52- ФЗ ст. 24, п.1 (общественные помещения), ст. 25, п.1 (условия труда), ст.29, п.2 (санитарно-противоэпидемические (профилактические)
	Федеральные нормативные акты
	Приказ Минздравсоцразвития РФ от 26 августа 2010 г. N 761н с изменениями "Об утверждении Единого квалификационного справочника должностей руководителей, специалистов и служащих, раздел "Квалификационные характеристики должностей работников образования" Раздел 2, 3, 4
	Приказ Минтруда России от 08.09.2015 №613н «Об утверждении профессионального стандарта «Педагог дополнительного образования детей и взрослых» (Зарегистрировано в Минюсте России 24.09.2015 № 38994)
	Постановление о проведении аттестации рабочих мест по условиям труда
Сборник нормативных документов по охране труда	
2. Локальные акты учреждения	- Положение о педагогическом совете
	- Положение о методическом совете;
	- Положение об общем собрании работников
	- Положение о платных образовательных услугах;
	- Положение о структурном подразделении «Объединение клубов по месту жительства»
	- Правила внутреннего трудового распорядка;
	- Правила внутреннего распорядка учащихся;
	- Правила приёма учащихся
	- Коллективный договор.
	- Положение о защите, хранении, обработке и передаче персональных данных обучающихся;
	- Положение об организации работы по охране труда в Бюджетном учреждении
	- Положение о комиссии по трудовым спорам;



	- Положение о порядке распределения базовой части фонда оплаты труда работников;
	- Положение о порядке распределения и установления выплат компенсационного характера;
	- Положение о порядке распределения стимулирующей части фонда оплаты труда работников.

#### 1.4. Организация внутреннего и внешнего взаимодействия

Место и роль учреждения в системе образовательных учреждений субъекта Федерации/муниципального образования с позиции органа управления образованием	<p>ЦРТ, реализуя своё предназначение:</p> <ul style="list-style-type: none"> <li>- осуществляет образовательную деятельность по дополнительным общеобразовательным программам технической, естественнонаучной, физкультурно-спортивной, художественной, туристско-краеведческой, социально-педагогической направленности;</li> <li>- организует и проводит массовые мероприятия, создает необходимые условия для совместного труда (или) отдыха учащихся, родителей (законных представителей);</li> <li>- организует работу по месту жительства учащихся;</li> <li>- организует работу музея археологии и музея народного образования округа;</li> <li>- оказывает помощь педагогическим коллективам других образовательных учреждений в реализации дополнительных общеобразовательных программ, организации досуговой и внеурочной деятельности учащихся, а также молодёжным и детским общественным объединениям и организациям;</li> <li>- ведет методическую, научную и творческую деятельность;</li> <li>- организует отдых детей в каникулярное время в лагерях с дневным пребыванием.</li> </ul>
Механизмы оценки качества образования	<p>Оценка качества образования организуется и проводится через плановую контрольно-аналитическую деятельность:</p> <ul style="list-style-type: none"> <li>- контроль и анализ документов,</li> <li>- контроль организации учебной деятельности на занятиях,</li> <li>- мониторинг образовательных результатов (текущий, промежуточный итоговый),</li> <li>- мониторинг личностного развития обучающихся,</li> <li>- контроль за наполняемостью коллективов,</li> <li>- анализ организации работы с родителями (законными представителями).</li> </ul>
Организация межструктурного взаимодействия	<p>В центре функционируют:</p> <ul style="list-style-type: none"> <li>- отдел декоративно-прикладного и технического творчества;</li> <li>- туристско – краеведческий отдел;</li> <li>- структурное подразделение дворовых клубов.</li> </ul> <p>Взаимодействие организовано через организацию педагогических форм общения (для педагогов); реализацию общих проектов, организационно-массовых мероприятий обучающихся.</p>
Связь руководства образовательного учреждения с органом управления образованием	<p>Анализ взаимосвязи центра с УО проводился по следующим составляющим:</p> <ul style="list-style-type: none"> <li>- финансирование;</li> <li>- контроль и анализ документации;</li> <li>- мониторинг состояния образовательного процесса.</li> </ul>
Взаимодействие образовательными учреждениями	<p>Взаимодействие с образовательными организациями города осуществляется через сотрудничество по образовательной деятельности (в том числе, через совместителей, работающих на базе школ), воспитательных мероприятий, а также мероприятий, проводимых в рамках городского фестиваля «Самоцветы».</p>

Участие детей и педагогов в мероприятиях, организованных на разных уровнях.	Педагоги и обучающиеся ЦРТ принимают участие в конкурсах, соревнованиях различного уровня. Количество педагогических работников, участвующих в региональных и федеральных конкурсах.		
	Учебный год	Федеральный уровень	Областной уровень
	2017-2018г.	8	7
	2018-2019г.	17	2
	Количественные показатели участия детей в конкурсах, соревнованиях различного уровня.		
	2017г.	2018г.	2019г.
Количество участников	903	1363	1837
Количество победителей и призеров	634	248	484
По данным таблицы показателям можно проследить рост участия и призовых мест обучающихся за последние два года.			
Взаимодействие с социальными партнерами	Взаимодействие с социальными партнерами ведется по направлениям: - работа с родителями (законными представителями), - сотрудничество с выпускниками ЦРТ, - сотрудничество с общественными и другими организациями города, -сотрудничество с образовательными и другими организациями г Екатеринбурга (Зоопарк, г. Екатеринбург, ОмЦ и отделения ГАОУ СО «Дворец молодёжи», ГАОУ ДПО СО «ИРО», УрГУ, УрГПУ, Научно-исследовательский институт истории и археологии)		

## 2. Оценка образовательной деятельности. Содержание и качество.

### 2.1. Система управления качеством и ее эффективность.

Муниципальное бюджетное учреждение дополнительного образования ПГО «Центр развития творчества им. Н.Е.Бобровой» является юридическим лицом (некоммерческой организацией), созданным для оказания муниципальных услуг, в целях реализации гарантированного гражданам Российской Федерации права на получение общедоступного и бесплатного дополнительного образования.

Целью деятельности учреждения является: всестороннее удовлетворение образовательных потребностей учащихся в интеллектуальном, духовно-нравственном, физическом совершенствовании, формирование культуры здорового и безопасного образа жизни, а также организация их свободного времени.

#### Задачи:

- формирование и развитие творческих способностей учащихся;
- удовлетворение индивидуальных потребностей учащихся в интеллектуальном, художественно-эстетическом, нравственном и интеллектуальном развитии, а также в занятиях физической культурой и спортом;
- формирование культуры здорового и безопасного образа жизни, укрепление здоровья учащихся;
- обеспечение духовно-нравственного, гражданско-патриотического, военно-патриотического, трудового воспитания учащихся;
- выявление и поддержка талантливых учащихся;

- создание и обеспечение необходимых условий для личного развития, укрепление здоровья и творческого труда учащихся;
- социализация и адаптация учащихся к жизни в обществе, профессиональное самоопределение, профессиональная ориентация;
- организация свободного времени учащихся;
- формирование общей культуры учащихся;
- удовлетворение иных образовательных потребностей и интересов учащихся, не противоречащих законодательству Российской Федерации, осуществляемых за пределами федеральных государственных стандартов и федеральных государственных стандартов и требований.

Образовательная деятельность организации строится на основании нормативных документов.

Наличие локальных актов и планирующих документов, регламентирующих работу по организации управления и проведению контроля качества образования	<ul style="list-style-type: none"> <li>- Положение о дополнительных общеобразовательных общеразвивающих программах МБУ ДО ПГО «ЦРТ им. Н.Е.Бобровой»</li> <li>- Положение об организации межаттестационного периода педагогических работников программах МБУ ДО ПГО «ЦРТ им. Н.Е.Бобровой»</li> <li>- Положение о порядке оформления журналов учета работы педагога дополнительного образования в объединении (секции, клубе, кружке) МБУ ДО ПГО «ЦРТ им. Н.Е.Бобровой»</li> <li>- Положение о мониторинге МБУ ДО ПГО «ЦРТ им. Н.Е.Бобровой»</li> <li>- Положение о промежуточной и итоговой аттестации обучающихся МБУ ДО ПГО «ЦРТ им. Н.Е.Бобровой»</li> </ul>
--	--

Формы и методы работы всех субъектов управления качеством подготовки; виды и инструменты контроля.

Направление контроля	Цель контроля	Содержание контроля	Сроки проведения	Ответственный
О готовности ЦРТ к началу учебного года.	Установление наличия документации, своевременности наличия инструктажа по ТБ, соответствия санитарно-гигиеническим требованиям нормативных документов центра	Проверка документации по ТБ (инструкции, журналы). Оценка санитарно-гигиенического состояния помещений.	август	Директор, заместитель директора по АХЧ
Контроль документации (дополнительные общеразвивающие программы, рабочие программы, журналы, паспорта кабинетов).	Контроль за наличием и соответствием требованиям дополнительной образовательной программы. Контроль за ведением журнала	Соблюдение единых требований при составлении программы. Своевременное заполнение журнала Соответствие	в течение года	Директор, заместитель директора по УВР

		содержания записей в журнале учебному (тематическому) плану программы Количественный состав обучающихся Соответствие записей занятий расписанию.		
Контроль выполнения дополнительных общеобразовательных программ	Выполнение программ и выявления причин отставания.	Реализация ДОП.	в течение года	Директор, заместитель директора по УВР
Контроль нормативных документов, выполнений решений рекомендаций педагогического совета.	Выполнение решений педагогического в запланированный срок.	Проверка выполнения решений и рекомендации педагогического совета.	в соответствии и с решениями	Директор, заместитель директора по УВР
Контроль за ведением документации по делопроизводству	Соблюдение инструкции по делопроизводству	Проверка соответствия ведения документации по кадрам предъявляемым требованиям. Проверка правильности оформления документов	в течение года	Директор, секретарь
<b>Контроль качества образовательного процесса</b>				
Контроль реализации дополнительных общеразвивающих программ	Контроль своевременного прохождения дополнительных общеразвивающих программ	Контроль за уровнем реализации дополнительных образовательных программ	в течение года	Заместитель директора по УВР
Промежуточная и итоговая аттестация учащихся	Контроль за качеством ЗУН обучающихся	Уровень сформированности и навыков и умений обучающихся Система и объективность оценивания	в течение года	Заместитель директора по УВР

Обеспечение качества и эффективности образования	Контроль состояния преподавания дополнительных образовательных программ	Использование разнообразных форм и методов обучения для активизации познавательной активности обучающихся	в течение года	Заместитель директора по УВР
<b>Экспертиза и контроль за работой педагогических кадров</b>				
Повышение профессионального уровня педагогов	Рост профессиональной компетентности педагогов центра	Сопровождение и оказание содействия педагогам центра в организации деятельности по повышению профессионального уровня	в течение года	Заместитель директора по УВР, руководитель структурного подразделения, руководитель отдела
Развитие профессиональной компетентности педагогов через включение в реализацию инновационных технологий	Совершенствование системы работы педагогов в целях повышения качества образования.	Изучение возможностей применения инновационных технологий, различных форм обучения, их влияние на формирование умений обучающихся и успешное освоение программ	в течение года	Заместитель директора по УВР
<b>Контроль за наполняемостью коллективов и посещением занятий</b>				
Посещаемость занятий	Оценка и анализ работы педагогов по вопросам контроля за посещаемостью занятий учащимися.	Проверка посещаемости занятий обучающимися.	по отдельному плану	Заместитель директора по УВР, руководитель структурного подразделения, руководитель отдела

## **2.2. Условия реализации образовательной деятельности.**

### **Укомплектованность дидактическим и методическим материалом на 2018-2019г.г.**

№ П/П	Программы дополнительного образования детей по направленностям	Объем фонда учебной и учебно-методической литературы (Количество наименований)	Объем фонда учебной и учебно-методической литературы (Количество экземпляров)	Количество экземпляров литературы на одного обучающегося, воспитанника	Доля изданий, изданных за последние 10 лет, от общего количества экземпляров
1.	естественнонаучная	80	80	0,03	15%
2.	туристско-краеведческая	90	90	0,04	6%

3.	художественная	404	404	0,24	23%
4.	техническая	81	81	0,18	30%
5.	физкультурно-спортивная	140	140	0,06	31%
6.	социально-педагогическая	38	38	0,01	52%

### 2.3. Организация образовательного процесса

Оценка соответствия расписания занятий учебным планам	Хорошо
Внедрение новых форм и методов обучения детей	Учебно-исследовательская деятельность. Особый вид самостоятельной деятельности направленный на изучение практической проблемы, имеющий интерес для обучающихся.
Наличие детей, обучающихся по индивидуальным планам	Нет
Каким образом организуется и проводится самостоятельная работа детей	Согласно учебным (тематическим) планам дополнительных общеразвивающих программ.
Наличие педагогического мониторинга	Разработаны и ведутся портфолио профессиональной деятельности педагогов. Педагогами разработаны планы самосовершенствования, которые реализуются педагогами в течение межэкзаменационного периода.

МБУ ДО ПГО «ЦРТ им. Н.Е.Бобровой» на основании лицензии осуществляет образовательную деятельность по дополнительным общеразвивающим программам.

В МБУ ДО ПГО «ЦРТ им. Н.Е.Бобровой» реализует 62 дополнительные общеразвивающие программы по 6 направленностям.

#### Распределение дополнительных общеразвивающих программ по направленностям в 2019 году.

№	направленность	количество программ
1	техническая	8
2	естественнонаучная	3
3	физкультурно-спортивная	17
4	художественная	26
5	туристско-краеведческая	4
6	социально-педагогическая	4

**Цель технической направленности:** Самореализация обучающихся посредством политехнического образования.

#### **Задачи:**

- 1.Формирование технически грамотной личности.
- 2.Развитие конструкторских способностей.
- 3.Овладение технологиями обработки материалов.

**Цель естественнонаучной направленности:** Формирование и развитие экологической культуры у детей и подростков города.

**Задачи:**

1. Расширение имеющихся знаний об особенностях экологической ситуации в городе, области, стране.
2. Воспитание социальной активности обучающихся в деле охраны окружающей среды через проведение экологических акций, конкурсов, и других массовых мероприятий.
3. Развитие и укрепление партнерских связей с образовательными учреждениями и общественными организациями города.

**Цель физкультурно - спортивной направленности:** Формирование здорового образа жизни детей и подростков через приобщение к физкультуре и спорту.

**Задачи:**

1. Развитие успешной личности ребенка путем самореализации через участие в конкурсах, соревнованиях.
2. Приобретение практических навыков физической подготовки.
3. Воспитание социально – значимых качеств личности: смелость, целеустремленность, выносливость и т.д.

**Цель художественной направленности:** Социализация личности ребенка средствами художественной культуры.

**Задачи:**

1. Развитие творческих способностей воспитанников.
2. Формирование эстетического вкуса.
3. Воспитание любви к искусству.

**Цель туристско-краеведческой направленности:** Воспитание гражданственности и патриотизма подрастающего поколения.

**Задачи:**

1. Активизация туристского движения в городе.
2. Мотивация к изучению истории и природы родного края.
3. Развитие навыков учебно – исследовательской деятельности.

**Цель социально-педагогической направленности:** Гражданское воспитание и социальная адаптация детей и подростков.

**Задачи:**

1. Создание позитивной воспитательной среды среди детей и подростков.
2. Формирование лидерских качеств личности.
3. Воспитание позитивной социальной активности.
4. Обучение формам и методам работы со сверстниками и младшими школьниками.

Традиционно популярными остаются программы художественно-эстетической и физкультурно-спортивной направленностей. Характеристика образовательных программ МБУ ДО ПГО «ЦРТ им. Н.Е.Бобровой» представлена в **Приложении №1.**

Образовательный процесс реализуется в соответствии с учебным планом, расписанием занятий, календарным графиком, дополнительными общеразвивающими программами, которые ежегодно утверждаются руководителем МБУ ДО ПГО «ЦРТ им. Н.Е.Бобровой».

Содержание образовательных программ учреждения направлено на:

- создание условий для личностного развития детей, их адаптацию к жизни в обществе, развитие мотивации к познанию и творчеству;
- развитие способностей и самообразованию, применение знаний в различных жизненных ситуациях;
- стимулирование творческой активности личности, развитие способности к решению возникающих проблем.

Педагоги Центра работают по модифицированным дополнительным общеобразовательным программам.

Образовательная деятельность реализуется по разноуровневым программам.

Программы по срокам реализации рассчитаны на 1,2,3,4,5 лет.

Общеобразовательные программы предусматривают: цели и задачи обучения; программный материал по разделам и годам обучения; средства и формы подготовки, результаты обучения, воспитания и развития. Программы обеспечивают последовательность и непрерывность всего процесса подготовки учащихся, преемственность в решении образовательных, воспитательных и развивающих задач, укрепление здоровья и стойкого интереса к занятиям, создание предпосылок к самоопределению обучающихся. В соответствии с общеобразовательными программами, учебным графиком закрепляется планирование учебного процесса, распределение программного материала по периодам и этапам годового цикла.

Занятия с детьми проводятся в форме традиционных занятий, походов, экскурсий, выставок, конференций, творческих отчетов, соревнований, профильных отрядов и т.д. Учитывая особенности и содержание работы учебных групп, исходя из педагогической целесообразности, занятия проводятся как аудиторные, так и внеаудиторные с полным составом учебной группы, малыми группами или индивидуально (учебно – исследовательская, творческая деятельность) для учащихся одного возраста или разных возрастных категорий (разновозрастные группы).

Количественный состав каждого объединения регламентируется Санитарно-эпидемиологическими требованиями к устройству, содержанию и организации режима работы образовательных организаций дополнительного образования детей 2.4.4.3172-14, целями и задачами программы и спецификой обучения.

Деятельность детей в учреждении осуществляется в разновозрастных и разновозрастных объединениях по интересам (объединение, клуб, группа, кружок, студия). Продолжительность занятий в учебные дни не более 3 академических часов, в выходные и каникулярные дни - не более 4 академических часов. Продолжительность одного занятия для дошкольников составляет 30 минут, для школьников - 45 минут, для обучающихся, занимающихся на базе общеобразовательных учреждений – 40 минут, (в соответствии с расписанием школы), занятия по внеурочной деятельности – 30 минут (в соответствии с заявками ОУ), перерыв - не менее 10 минут для отдыха детей и проветривания помещений.

Основная работа по управлению качеством при организации образовательного процесса ведётся, согласно действующему законодательству, на уровне дополнительных образовательных программ. Все программы, реализуемые в образовательном учреждении, проходят экспертизу и допускаются к реализации утверждением на методическом совете учреждения.

В образовательных программах предусмотрены не только количественные, мониторинговые инструменты контроля качества реализации образовательного



процесса, но и используются иные формы качественной оценки – отчётные концерты, массовые мероприятия с участием воспитанников, дни открытых дверей. В организации образовательного процесса используются групповые и индивидуальные формы обучения.

Показатели качества образовательного процесса учреждения дополнительного образования являются:

1. сохранность контингента обучающихся в течение всего срока реализации программы;
2. реализация дополнительных общеразвивающих программ в полном объеме;
3. уровень освоения программ обучающимися;
4. эффективность участия обучающихся в конкурсных мероприятиях.

Численность контингента обучающихся МБУ ДО ПГО «ЦРТ им. Н.Е.Бобровой» остается стабильной. (2018 год – 2289 человека, 2019 год 2252 человека).

Распределение состава обучающихся  
МБУ ДО ПГО «ЦРТ им. Н.Е.Бобровой» по возрасту.

Направленность	Количество детей	% от общего количества
Всего	2252	100
техническая	130	5,9
естественнонаучная	225	9,9
туристско-краеведческая	180	7,9
художественная	809	35,9
физкультурно - спортивная	528	23,5
социально-педагогическая	380	16,9

Уровень освоения детьми содержания изучаемых  
образовательных программ.

Уровень освоения знаний	2016-2017 учебный год	2017-2018 учебный год	2018-2019 учебный год
высокий	44 %	42 %	41%
средний	44 %	48 %	48%
низкий	12 %	10 %	11%

Результативность МБУ ДО ПГО «ЦРТ им. Н.Е.Бобровой» за 2019 учебный год.

	Городской уровень	Областной уровень	Региональный уровень	Всероссийский уровень	Международный	ИТОГО
Победители	122	87	37	145	93	484
Участники	1329	357	171	430	212	2499
Количество мероприятий	93	47	19	98	60	317

## Создание доступной образовательной среды для детей с ОВЗ

Учет особенностей психофизического развития учащихся с ОВЗ, детей-инвалидов при организации образовательного процесса	Нет
Наличие специальных условий для учащихся с ОВЗ по слуху	Нет
Наличие специальных условий для учащихся с ОВЗ по зрению	Нет
Наличие специальных условий для учащихся с нарушениями опорно-двигательного аппарата	Нет
Наличие адаптированных образовательных программ для детей с ОВЗ	Нет
Наличие образовательных программ, для детей с ОВЗ	-Основы художественного конструирования из различных материалов

### **2.4. Система воспитательной работы.**

Воспитательная система Центра развития творчества представляет собой совокупность воспитательных подсистем структурных подразделений, объединенных на основе общих целей, ценностных ориентиров, подходов и принципов воспитания.

Воспитательная система интегрирует все формы и виды обучения, творчества, досуга, социально полезной деятельности в целостный образовательный процесс, обеспечивающий удовлетворение индивидуальных интересов и потребностей детей, их личностное развитие и социализацию.

*Цель* воспитательной работы ЦРТ: создание условий для психолого-педагогической поддержки воспитанников и активизации их личностного роста и самоопределения.

Для осуществления этой цели перед педагогами Центра стояли следующие *задачи воспитательной работы*:

1. Развивать традиции Центра, создавая благоприятные условия для всестороннего развития личности обучающихся.
2. Способствовать развитию самоуправления.
3. Формировать активную гражданскую позицию и самосознание гражданина РФ.
4. Способствовать формированию гражданско-патриотического сознания, духовно-нравственных ценностей;
5. Способствовать развитию коммуникативных навыков и формированию толерантности и бесконфликтного общения;
6. Поддерживать и развивать творческую активность учащихся во всех сферах деятельности;
7. Совершенствовать формы оздоровительной работы с учащимися и привитие навыков здорового образа жизни;
8. Продолжить работу по предупреждению правонарушений и безнадзорности среди несовершеннолетних и по предупреждению алкоголизма и наркомании среди подростков, максимально вовлекать родителей в жизнь школы и привлекать их к реализации программы развития школы.
9. Активизировать работу по изучению уровня воспитанности учащихся

10. Совершенствовать систему методической работы с классными руководителями и родителями.

Воспитательная работа педагога реализуется в организации образовательной деятельности, досуговых форм взаимодействия и общения на основании годовых планов, дополнительных общеобразовательных программ педагогов ДО, программ развития клуба у педагогов-организаторов. Воспитательная деятельность пронизывает всю профессиональную деятельность педагога, определяя, ее идеологию, стратегию и тактику. Она является концептуальной основой системы педагогической деятельности. Если эффективность воспитательной работы определяется качеством проведенного мероприятия, то эффективность воспитательной деятельности определяется качественными изменениями в развитии детей, педагогов, родителей их личностном росте, что является результатом функционирования воспитательной системы.

Воспитательная работа ведется по направлениям:

Трудовое и экологическое воспитание осуществляется посредством формирования экологического поведения, обеспечивающего сохранения на Земле природы и человека, их, взаимодействия, создаёт условия для трудовой деятельности.

Художественная деятельность, воспитание реализуется в процессе развития творчества и самостоятельности, выявление творческих способностей, склонностей учеников, вовлечение их в разнообразную творческую деятельность, приобщение к национальным традициям и обычаям, культуре поведения.

Спортивно-оздоровительная деятельность и формирование здорового образа жизни строится в процессе создания условий для сохранения и укрепления здоровья обучающихся, в их воспитании стремления к здоровому образу жизни. Проблема здоровья детей занимает важное место в воспитательной работе Центра.

Совместная воспитательная работа Центра и семьи включает в себя совершенствование коллективной и индивидуальной работы с родителями, формирование эффективной системы взаимодействия родителей и педагогов для создания благоприятной среды для сплочения детей в единый дружный коллектив, создание в школе благоприятных условий для свободного развития духовно богатой личности.

Работа по профилактике наркомании и других асоциальных направлений

Одним из приоритетных направлений деятельности МБУ ДО ПГО «ЦРТ им. Н.Е.Бобровой» является работа с детьми и подростками по месту жительства, осуществляемая педагогами-организаторами клубов по месту жительства. Клубы по месту жительства призваны создавать условия для организации содержательного досуга, общения и общественно-полезной деятельности детей и подростков, а также для полноценного использования свободного времени подростков, в том числе склонных к совершению правонарушений, с целью их успешной социальной адаптации.

Центр реализует образовательные, развивающие и воспитательные задачи. В ходе образовательного процесса дети и подростки участвуют в выставках разного уровня, конкурсах, презентациях, исследовательских проектах по избранным видам творчества, мастер-классах в рамках городских мероприятий.

Развитие детского самоуправления подразумевает подготовку молодых граждан к участию в управлении своей страной, начиная с управления своим детским коллективом, формирование в Центре демократических отношений между педагогами и обучающимися, активизацию участия воспитанников в организации повседневной жизни своего коллектива.

В Центре действует орган самоуправления – Совет учащихся.

*Цель:* создание условий для развития самоуправления в Центре (клубах и объединениях), стимулирование социальной активности лидерских способностей детей

*Задачи:*

- социализация и организация положительного, насыщенного общения детей из разных объединений и отделов;
- развитие органов самоуправления;
- организация и реализация творческого потенциала через совместные дела;
- приобретение воспитанниками новых умений и навыков в различных видах деятельности.

Каждый воспитанник объединения Центра может участвовать в ученическом самоуправлении. Работа ведется согласно плану на учебный год.

### ***2.5. Организация массовых мероприятий для школьников города.***

МБУ ДО ПГО «ЦРТ им. Н.Е.Бобровой» является организатором городских этапов областных конкурсов, акций и выставок. С 2002 года является куратором программы «Родники» в Полевском городском округе, организатором областной акции «Марш парков», за что неоднократно был отмечен благодарственными письмами Правительства Свердловской области и экологическим отделом «Дворца молодёжи». Ежегодно МБУ ДО ПГО «ЦРТ» являются участниками грантового конкурса благотворительного Фонда «Синара». Не первый год МБУ ДО ПГО «ЦРТ им. Н.Е.Бобровой» является организатором оздоровительного лагеря с дневным пребыванием детей (реализовано 2001 путевка), на базе Центра оздоровилось более 485 детей и подростков.

За период с апреля 2018 года по апрель 2019 год работа МБУ ДО ПГО «ЦРТ им. Н.Е.Бобровой» проводились организационно-массовые мероприятия экологической, краеведческой, интеллектуально – творческой направленностей, летом – традиционное мероприятие туристической направленности - Городской туристический слёт, в рамках лагеря дневного пребывания детей, для учащихся образовательных учреждений города Полевского и обучающихся объединений Центра, включая обучающихся дворовых клубов.

### ***2.6. Оценка удовлетворенности потребителей качеством образования.***

Ежегодно в ЦРТ по итогам учебного года проводится опрос участников образовательного процесса. Педагоги предлагают оценить уровень удовлетворенности образовательными услугами детей, родителей. Результаты

Уровень удовлетворенности обучающихся и родителей образовательными услугами.

Год	2016-2017 учебный год	2017-2018 учебный год	2018-2019 учебный год
обучающиеся	99%	98%	98%
родители	99%	99%	99%

Уровень удовлетворенности обучающихся психологическим климатом

Год	2016-2017 учебный год	2017-2018 учебный год	2018-2019 учебный год
обучающиеся	98%	99%	99%

### 3. Кадровое обеспечение.

В 2019 году в Центре работает 55 педагогических работников. Из них 44 основных работника, 11 внешних совместителей. Педагогов дополнительного образования – 24 человека, педагогов-организаторов – 19 человек, 1 методист.

укомплектованность образовательного учреждения педагогами	Общее количество педагогов в учреждении	
Число/доля педагогов, имеющих высшее педагогическое образование	25 чел.	48,5%
Число/доля педагогов, работающих на штатной основе	24 чел.	100 %
Число/доля педагогов, имеющих ученые степени и ученые звания, в том числе докторов наук, профессоров (количество/%)	0 чел.	0 %
Число/доля педагогов, обучающихся в аспирантуре, докторантуре, соискателей	0 чел.	0 %
Число/доля педагогов, повысивших свою квалификацию (количество/%)	31 чел.	51,5%
Число/доля молодых специалистов*	0 чел.	0 %

#### 1.3. Характеристика кадрового состава

##### Численность работников

	Количество педагогов						Итого
	ПДО		ПО		методистов		
	штатных	совместителей	штатных	совместителей	штатных	совместителей	
2017-2018	27	13	15	0	2	0	57
2018-2019	24	11	19	0	1	0	55

### Образовательный уровень педагогов

	Штатные			Совместители			ИТОГО		
	высшее	среднее профессиональное	среднее	высшее	среднее профессиональное	среднее	высшее	среднее профессиональное	среднее
2017-2018	27	14	3	10	3	0	37	17	3
2018-2019	27	15	2	8	3	0	35	18	2

### Стаж работы педагогических кадров

	Штатные				Совместители				ИТОГО			
	до 5 лет	до 10 лет	до 20 лет	20 и более	до 5 лет	до 10 лет	до 20 лет	20 и более	до 5 лет	до 10 лет	до 20 лет	20 и более
2017-2018												
2018-2019	3	4	29	8	3	1	2	5	6	5	31	13

### Уровень квалификации

	Штатные				Совместители			
	высшая	первая	соответствие	не аттестованные	высшая	первая	соответствие	не аттестованные
2017-2018	4	23	8	9	1	3	5	4
2018-2019	5	16	2	21	0	4	3	4

### Участие педагогов в мероприятиях по повышению квалификации

	2017 год	2018 год	2019 1 полугодие
Прошли КПК	13	7	17
Прошли переподготовку	6	1	1

### Возрастной состав специалистов

	моложе 25 лет	25-35 лет	старше 35 лет
2017-2018	1	13	43
2018-2019	2	7	46

## 4. Организация внебюджетной деятельности.

### 4.1. Анализ реализации внебюджетной деятельности, проводимой в соответствии с Уставом учреждения.

Количество детских объединений, реализующих образовательные программы на внебюджетной основе	6
Количество детей, обучающихся на внебюджетной основе	108
Количество взрослых, обученных на курсах и семинарах, проводимых на внебюджетной основе	0
Доходы от платных образовательных услуг	2058305,20 (1867222,20 – лагерь, 191083,00 дополнительные общеобразовательные программы)
Доходы от иных услуг, предоставляемых в соответствии с Уставом	

## 5. Материально- хозяйственное обеспечение, объем бюджетного финансирования.

### 5.1. Информация о бюджетном финансировании.

#### *Информация о бюджетном финансировании и хозяйственном обеспечении:*

- Объем бюджетного финансирования за последний год (с разделением по текущему и целевому финансированию), уровень освоения бюджетных средств.  
- текущее финансирование 42 573 053,00 руб. – субсидии исполнено 42 236 853,00 – 99,21% остаток 336 200,00- сделан возврат; целевое финансирование 464 516,90, руб. исполнено 464 516,90 руб.,

на каких площадях ведется образовательная деятельность (собственность, оперативное управление, аренда), наличие документов на право пользования площадями; если оперативное управление – наличие свидетельства о внесении в реестр федерального имущества, закрепленного на праве оперативного управления (с указанием всех реквизитов) и при необходимости выписка из него; если собственность – свидетельство органа по государственной регистрации прав на недвижимое имущество и сделок с ним; если аренда – договора аренды, зарегистрированные в органах юстиции (срок договора – на срок действия лицензии);

- Площадь учебных кабинетов 1648,0 кв.м.

- Договор № 46-12 от 01.02.2012 г. о закреплении муниципального имущества на праве оперативного управления за МБУ ДО ПГО «ЦРТ им.Н.Е.Бобровой», дополнительное соглашение от 15.07.2013г.. Свидетельство о государственной регистрации права, № 66-66-21/027/2011-144 от 19.04.2016г., № 66-66-21/019/2011-292 от 19.04.2016 г., № 66 -66-21/019/2011-294 от 19.04.2016 г., № 66-66-21/019/2011-288 от 19.04.2016г., №66-66-21/019/2011-285 от 19.04.2016г., №66-66-21/019/2011-289 от 19.04.2016г., № 66-66-21/019/2011-286 от 19.04.2016г., № 66-66-21/019/2011-297 от 19.04.2016г., № 66-66-21/019/2011-291 от 19.04.2016г.

- сведения о наличии зданий и помещений для организации образовательной деятельности (фактический адрес здания или помещения, их назначение); площадь (кв.м.);

623388, Свердловская область, город Полевской, ул.Р. Люксембург, д.4

623384, Свердловская область, город Полевской, ул. Декабристов, д.8  
 623384, Свердловская область, город Полевской, ул. Декабристов, д.9  
 623384, Свердловская область, город Полевской, ул. Коммунистическая, д.46  
 623384, Свердловская область, город Полевской, ул. Коммунистическая, д.18а  
 623385, Свердловская область, город Полевской, микрорайон Ялунина, д.15  
 623385, Свердловская область, город Полевской, микрорайон Ялунина, д.4  
 623384, Свердловская область, город Полевской, ул. Розы Люксембург, д.94  
 623382, Свердловская область, город Полевской, микрорайон Зелёный Бор-1, д.1  
 623382, Свердловская область, город Полевской, микрорайон Зелёный Бор-1, д.13  
 - Общая площадь 2869,5 кв.м.

• наличие заключений санитарно-эпидемиологической службы и государственной противопожарной службы на имеющиеся в распоряжении образовательного учреждения площади (наименование органа, номер решения, начало периода действия, окончание периода действия); на арендованные площади – аналогично.

- Санитарно-эпидемиологическое заключение № 66.01.21.000.М.000041.07.11 от 04.07.2011г.

- *Количественные сведения:*

Количество помещений, в которых произведен ремонт	В 2019 года был проведен косметический ремонт в дворовых клубах «Рекорд», «Юность», «Сказ», «Светофор», «Арго», «Уралец», Центре - Заменяли деревянные окна на пластиковые в д/к «Арго», в Центре (бухгалтерия, директор, фойе) - Установили входную группу в д/к «Сказ», «Юность» - Заменяли светильники в д/к «Арго», «Юность», «Сказ». - Заменяли входные двери в д/к «Олимпиец», «Сказ», «Светофор», «Юность».
---	--

Финансово - экономическая деятельность.

Тыс. руб.

Наименование показателей	КО СГУ	Поступления финансовых средств (финансирование)	Бюджетные расходы	Расходы, осуществляемые за счет внебюджетных источников финансирования
1			2	3
<b>Доходы - всего</b>		45418		
Субсидия на муницип. задание	130	42573		
Субсидия на иные цели	180	465		
Доходы от аренды активов	120	7		
Доходы от оказания платных услуг	130	2058		



Прочие доходы (гранты, благотворительность)	180	315		
<b>Расходы – всего</b>			42706	2520
Заработанная плата	211		24327	73
В том числе по группам: Руководящие работники			2755	10
Педагогические работники			18729	63
Учебно-вспомогательный персонал			0	
Медицинские работники			0	
Обслуживающий персонал			2843	
Прочие выплаты	212		3	
Начисления на оплату труда	213		6919	22
Услуги связи	221		22	51
Транспортные услуги	222		140	
Коммунальные услуги	223		2462	1
Арендная плата за пользование имуществом	224		0	
Услуги по содержанию имущества	225		835	38
Прочие услуги	226		7289	603
Социальное обеспечение			0	
Прочие расходы	290		245	3
Поступление нефинансовых активов	310		337	392
Материальные запасы	340		127	1337

## ***5.2. Информация о материально-техническом и хозяйственном обеспечении***

### **Справка о материально-техническом обеспечении**

	Число зданий и сооружений (ед.)	10
	Наличие:	
	водопровода (да, нет)	да
	центрального отопления (да, нет)	да
	канализации (да, нет)	да
	Число автотранспортных средств, предназначенных для хозяйственных нужд	0
	Число персональных ЭВМ (ед.)	12
	используются в учебных целях	4
	Число переносных компьютеров (ноутбуков, планшетов)	5
	Подключено ли учреждение к сети Интернет (да, нет)	да

Тип подключения к сети Интернет:	да
выделенная линия	да
Имеет скорость подключения к сети Интернет:	да
от 128 кбит/с до 256 кбит/с (да, нет)	
Число персональных ЭВМ, подключенных к сети Интернет (из стр. 36) (ед.)	8
из них (из стр. 51): используются в учебных целях	2
Имеет ли учреждение собственный сайт в сети Интернет (да, нет)	да
Имеет ли учреждение пожарную сигнализацию (да, нет)	да
Имеет ли учреждение дымовые извещатели (да, нет)	да
Имеет ли учреждение пожарные краны и рукава (да, нет)	да
Число огнетушителей (ед.)	32
Имеет ли учреждение "тревожную кнопку" (да, нет)	да
Имеет ли учреждение условия для беспрепятственного доступа инвалидов (да, нет)	да

п / п	наименование	количество
1	Радиоистема с ручным микрофоном	2 штуки
2	Акустическая система ВКК Musician и усилителем Yamaha STAGERPAS 500	2 штуки
3	Видеокамера	2 штуки
4	Видеомагнитофон	3 штуки
5	Гончарный электрический круг d-30 см	1 штука
6	Двигатель ЗИД "Пилот"ЗДК 50-21	1 штука
7	Душевая кабина	2 штуки
8	Компьютер	12 штук
9	Копир Canon FC 108	4 штуки
10	Магнитофон "Маяк" M240 C-1	1 штука
11	Микрофон AKG D5 проводной	2 штуки
12	Мишкерский пульт XENYX 1202FX	1 штука
13	МК "SHURE"/радио/SH-200	1 штука
14	Монитор "Samsung 793DF Silver-Black"	9 штук
15	Музыкальный центр	9 штук
16	Мультимедиа проектор	2 штуки
17	Ноутбук	5 штуки
18	Оверлог Аврора 774D	1 штука
19	Печь муфельная	1 штука
20	Пишущая машинка "Ятрань"	1 штука
21	Пожарная сигнализация	1 штука
22	Принтер	10 штук
23	Проектор BenQ MW512 DLP	1 штука
24	Процессор IntelCore i5-2500	1 штука
25	Ресивер Yamaha V359RDS	1 штука
26	Сетевое оборудование для компьютеров 3шт x 6810 руб	1 штука
27	Синтезатор	2 штуки
28	Системный блок "Сутіх-300"	10 штук
29	Станок вертикально-сверлильный -1	2 штуки

30	Станок деревообрабатывающий (полировальный)	1 штука
31	Станок токарный по дереву НТ-15	1 штука
32	Станок фрезерный с универсальной головкой	1 штука
33	Телевизор	7 штук
34	Телефакс "Панасоник"	2 штуки
35	Устройство многофункциональное HP LaserJetcolor CM015 MFP	1 штука
36	Фото - увеличитель	1 штука
37	Фотоаппарат CANON EOS 1100D с картой памяти	2 штуки
38	Цифр.в/камера "Toshiba"	1 штука
39	Цифровая ф/камера NikonCoolpix L-10	1 штука
40	Цифровой фотоаппарат "Soni"(серебристый)	1 штука
41	Швейная машина	2 штуки
42	ЭкранScreenMedia Apollo наштативе	2 штуки
43	Велотренажер	2 штуки
44	Детский спортивный комплекс	11 штук
45	Игровая приставка	2 штуки
46	Комплекс "Здоровье-Спорт"	2 штуки
47	ТЕННИСНЫЙ СТОЛ	13 штук
48	Пианино "Элегия"	1 штука
49	Шагатель	2 штуки
50	Бильярд	4 штуки
51	Магнитола	2 штуки
52	Райдер складной "SWING"(тренажер)	1 штука
53	Тренажер "Беговая дорожка"	1 штука
54	Боксерские перчатки	1 штука
55	Видеоплеер "LG"- "Звезда"	1 штука
56	Микроавтомобиль"Карт"(в сборе)	1 штука
57	Витрина стеклянная вертикальная- 1	3 штуки
58	Витрина-клетка	1 штука
59	Витрина-стелаж горизонтальный	4 штуки
60	Жалюзи вертикальные	2 штуки
61	Клетка для грызунов(100*54.5*710)	1 штука
62	Клетка для птиц(60*60*158)	2 штуки
63	Мат гимнастический	6 штук
64	Мегафон SHOW ER68S/W-1	1 штука
65	Мойка	1 штука
66	Мультикор 15 метров BESPECO BSA 1206L15	1 штука
67	Мягкая мебель	2 штуки
68	Палатка	1 штука
69	Печатная машинка	2 штуки
70	Портативная акустическая система	2 штуки
71	Стеллаж	6 штук
72	Стенка мебельная	1 штука
73	Стол компьютерный угловой	1 штука
74	Стол письменный	1 штука
75	Стол теннисный с сеткой 6021START LINE OLYMPIC1	2 штуки
76	Стул компьютерный	1 штука
77	Тент костровый	1 штука
78	Холодильник "Саратов"	1 штука
79	Шкаф	4 штуки
80	Игра "Футбол"	2 штуки
81	Обеденная зона	1 штука
82	Покрытие для борцовского ковра (синий) 10*3м	2 штуки
83	Тумба-Т 11	1 штука

84	Футбол настольный	1 штука
85	Набор корпусной мебели "Светлана"	1 штука
86	Набор мягкой мебели	1 штука

### 5.3. Социально-бытовые условия

Имеются ли общежития

- нет;

- Медицинское обслуживание, лечебно-оздоровительная работа - договор с поликлиникой о порядке медицинского обслуживания (с кем, на какой срок, реквизиты)

- нет;

- Общественное питание – договора с различными организациями о порядке организации питания (с кем, на какой срок, реквизиты)

- нет;

- Объекты физической культуры и спорта – собственные, арендуемые (что, на какой срок, с кем заключены договора)

- нет;

- Помещения для отдыха, досуга, культурных мероприятий – клуб, актовый зал, культурный центр и т.д. (если есть собственные, какова площадь, число посадочных мест в зале и т.д.); если аренда – с кем, что, на какой срок – для чего.

- актовый зал, площадь 94,1 кв.м, 70 посадочных мест.

### Показатели деятельности МБУ ДО ПГО «ЦРТ им. Н.Е.Бобровой»

№ п/п	Показатели	Единица измерения	Текущий год	АППГ
1.	Образовательная деятельность			
1.1	Общая численность учащихся, в том числе:	человек	2252	2289
1.1.1	Детей дошкольного возраста (3 - 7 лет)	человек	147	200
1.1.2	Детей младшего школьного возраста (7 - 11 лет)	человек	1572	1087
1.1.3	Детей среднего школьного возраста (11 - 15 лет)	человек	479	860
1.1.4	Детей старшего школьного возраста (15 - 17 лет)	человек	54	149
1.2	Численность учащихся, обучающихся по образовательным программам по договорам об оказании платных образовательных услуг	человек	24	108
1.3	Численность/удельный вес численности учащихся, занимающихся в 2-х и более объединениях (кружках, секциях, клубах), в общей численности учащихся	человек/%	228/10,1	277/12,1
1.4	Численность/удельный вес численности учащихся с применением дистанционных образовательных	человек/%	0	0

	технологий, электронного обучения, в общей численности учащихся			
1.5	Численность/удельный вес численности учащихся по образовательным программам для детей с выдающимися способностями, в общей численности учащихся	человек/%	153/6,7	248/10,8
1.6	Численность/удельный вес численности учащихся по образовательным программам, направленным на работу с детьми с особыми потребностями в образовании, в общей численности учащихся, в том числе:	человек/%	133/5,9	117/5,7
1.6.1	Учащиеся с ограниченными возможностями здоровья	человек/%	82/3,6	88/3,8
1.6.2	Дети-сироты, дети, оставшиеся без попечения родителей	человек/%	19/0,8	4/0,1
1.6.3	Дети-мигранты	человек/%	16/0,7	12/0,52
1.6.4	Дети, попавшие в трудную жизненную ситуацию	человек/%	16/0,7	13/0,56
1.7	Численность/удельный вес численности учащихся, занимающихся учебно-исследовательской, проектной деятельностью, в общей численности учащихся	человек/%	32/1,4	36/1,5
1.8	Численность/удельный вес численности учащихся, принявших участие в массовых мероприятиях (конкурсы, соревнования, фестивали, конференции), в общей численности учащихся, в том числе:	человек/%	1837/81,5	1363/60
1.8.1	На муниципальном уровне	человек/%	664/29,4	708/30,9
1.8.2	На региональном уровне	человек/%	357/15,8	243/10,6
1.8.3	На межрегиональном уровне	человек/%	171/7,5	68/2,9
1.8.4	На федеральном уровне	человек/%	430/19,0	302/13,1
1.8.5	На международном уровне	человек/%	212/9,4	42/0,8
1.9	Численность/удельный вес численности учащихся - победителей и призеров массовых мероприятий (конкурсы, соревнования, фестивали, конференции), в общей численности учащихся, в том числе:	человек/%	484/21,4	248/10,8
1.9.1	На муниципальном уровне	человек/%	122/4,9	80/3,4

1.9.2	На региональном уровне	человек/%	87/3,8	33/1,4
1.9.3	На межрегиональном уровне	человек/%	37/1,6	13/0,5
1.9.4	На федеральном уровне	человек/%	145/6,4	91/3,9
1.9.5	На международном уровне	человек/%	93/4,1	31/1,3
1.10	Численность/удельный вес численности учащихся, участвующих в образовательных и социальных проектах, в общей численности учащихся, в том числе:	человек/%	293/13,0	245/10,7
1.10.1	Муниципального уровня	человек/%		245/10,7
1.10.2	Регионального уровня	человек/%		0
1.10.3	Межрегионального уровня	человек/%		0
1.10.4	Федерального уровня	человек/%		0
1.10.5	Международного уровня	человек/%		0
1.11	Количество массовых мероприятий, проведенных образовательной организацией, в том числе:	единиц	18	16
1.11.1	На муниципальном уровне	единиц	18	16
1.11.2	На региональном уровне	единиц	0	2
1.11.3	На межрегиональном уровне	единиц	0	0
1.11.4	На федеральном уровне	единиц	0	1
1.11.5	На международном уровне	единиц	0	0
1.12	Общая численность педагогических работников	человек	55	55
1.13	Численность/удельный вес численности педагогических работников, имеющих высшее образование, в общей численности педагогических работников	человек/%	35/63,3	35/63,6
1.14	Численность/удельный вес численности педагогических работников, имеющих высшее образование педагогической направленности (профиля), в общей численности педагогических работников	человек/%	25/45,4	26/49
1.15	Численность/удельный вес численности педагогических работников, имеющих среднее профессиональное образование, в общей численности	человек/%	17/30,9	15/27,2

	педагогических работников			
1.16	Численность/удельный вес численности педагогических работников, имеющих среднее профессиональное образование педагогической направленности (профиля), в общей численности педагогических работников	человек/%	7/12,7	4/7,27
1.17	Численность/удельный вес численности педагогических работников, которым по результатам аттестации присвоена квалификационная категория, в общей численности педагогических работников, в том числе:	человек/%	24/43,6	27/49,0
1.17.1	Высшая	человек/%	5/9,0	5/9,0
1.17.2	Первая	человек/%	19/34,5	22/40,0
1.18	Численность/удельный вес численности педагогических работников в общей численности педагогических работников, педагогический стаж работы которых составляет:	человек/%	7/11,9	17/30,8
1.18.1	До 5 лет	человек/%	6/10,9	16/29,0
1.18.2	Свыше 30 лет	человек/%	1/1,8	1/1,8
1.19	Численность/удельный вес численности педагогических работников в общей численности педагогических работников в возрасте до 30 лет	человек/%	4/7,2	4/7,2
1.20	Численность/удельный вес численности педагогических работников в общей численности педагогических работников в возрасте от 55 лет	человек/%	19/34,5	15/27,2
1.21	Численность/удельный вес численности педагогических и административно-хозяйственных работников, прошедших за последние 5 лет повышение квалификации/профессиональную переподготовку по профилю педагогической деятельности или иной осуществляемой в образовательной организации деятельности, в общей численности педагогических и административно-хозяйственных работников	человек/%	63/96,9	49/89,0
1.22	Численность/удельный вес численности специалистов, обеспечивающих методическую деятельность образовательной организации, в общей численности	человек/%	4/7,2	1/1,8

	сотрудников образовательной организации			
1.23	Количество публикаций, подготовленных педагогическими работниками образовательной организации:			
1.23.1	За 3 года	единиц	12	10
1.23.2	За отчетный период	единиц	3	8
1.24	Наличие в организации дополнительного образования системы психолого-педагогической поддержки одаренных детей, иных групп детей, требующих повышенного педагогического внимания	да/нет	нет	нет
2.	Инфраструктура			
2.1	Количество компьютеров в расчете на одного учащегося	единиц	0	0
2.2	Количество помещений для осуществления образовательной деятельности, в том числе:	единиц	20	20
2.2.1	Учебный класс	единиц	13	13
2.2.2	Лаборатория	единиц	0	0
2.2.3	Мастерская	единиц	3	3
2.2.4	Танцевальный класс	единиц	1	1
2.2.5	Спортивный зал	единиц	3	3
2.2.6	Бассейн	единиц	0	0
2.3	Количество помещений для организации досуговой деятельности, в том числе:	единиц	7	7
2.3.1	Актовый зал	единиц	1	1
2.3.2	Концертный зал	единиц	0	0
2.3.3	Игровое помещение	единиц	6	6
2.4	Наличие загородных оздоровительных лагерей, баз отдыха	да/нет	нет	нет
2.5	Наличие в образовательной организации системы электронного документооборота	да/нет	да	да
2.6	Наличие читального зала библиотеки, в том числе:	да/нет	нет	нет



2.6.1	С обеспечением возможности работы на стационарных компьютерах или использования переносных компьютеров	да/нет	нет	нет
2.6.2	С медиатекой	да/нет	нет	нет
2.6.3	Оснащенного средствами сканирования и распознавания текстов	да/нет	нет	нет
2.6.4	С выходом в Интернет с компьютеров, расположенных в помещении библиотеки	да/нет	нет	нет
2.6.5	С контролируемой распечаткой бумажных материалов	да/нет	нет	нет
2.7	Численность/удельный вес численности учащихся, которым обеспечена возможность пользоваться широкополосным Интернетом (не менее 2 Мб/с), в общей численности учащихся		0	0

**Характеристика дополнительных общеобразовательных программ  
МБУ ДО ПГО «Центр развития творчества им. Н.Е.Бобровой»**

№п/п	Программа	ФИО педагога	Нагрузка в неделю	Количество групп	Минимальное количество детей	Максимальное количество детей	Возраст
<b>Техническая</b>							
1	Авиамоделирование	Жданухин Владимир Викторович	6 часов	2	14	22	10-17
2	Художественная обработка камня	Перевозчиков Евгений Станиславович	26 часов	5	20	30	8-16
3	Клуб юных корабелов «Баркентина»	Николаев Игорь Витальевич	8 часов	3	24	30	9-13
4	Судомоделирование	Николаев Игорь Витальевич	8 часов	2	20	24	8-13
5	Деревообработка	Цепелев Сергей Евгеньевич	8 часов	2	10	12	7-15
6	Лего-конструирование	Сагадатова Светлана Иосифовна	4 часа	1	4	6	7-12
7	Компьютерная графика	Феденева Марина Анатольевна	8 часов	2	8	8	10-15
<b>Естественнонаучная</b>							
1	Юный зоолог	Штонденко Наталья Михайловна	4 часа	1	4	9	8-16
2	Домашний зоопарк	Штонденко Наталья Михайловна	14 часов	10	90	108	5-12
3	Юный эколог	Ившина Ираида Геннадьевна	6 часов	4	40	60	7-14
<b>Физкультурно-спортивная</b>							
1	Футбол	Розвадовский Владимир Вячеславович	23 часа	6	68	90	7-17
2	Футбол	Завьялов Михаил Алексеевич	18 часов	3	30	45	10-15
3	Футбол	Баталов Борис Александрович	18 часов	3	36	45	11-16
4	Кикбоксинг	Кулбаев Руслан Анатольевич	18 часов	3	30	45	7-16
5	Дзюдо	Печенев Александр Владимирович	9 часов	2	24	30	7-18
6	Настольный теннис	Еськов Сергей Анатольевич	2 часа	1	10	15	14-17
7	Футбол	Еськов Сергей Анатольевич	18 часов	3	36	45	7-17
8	Футбол	Елькин Сергей Сергеевич	18 часов	4	48	60	7-17
9	Настольный теннис	Елькин Сергей Сергеевич	6 часов	2	20	30	12-13

10	Шахматы	Пономарев Владимир Викторович	9 часов	4	48	60	7-14
11	Баскетбол	Овсянников Михаил Юрьевич	9 часов	2	24	30	9-12
12	Хоккей с мячом	Шишкин Игорь Евгеньевич	9 часов	2	24	30	
13	Здоровейка	Максимова Ксения Станиславовна	3 часов	1	8	10	4-10
14	Фитнес	Ефремова Юлия Владимировна	2 часа	1	10	15	7-10
15	Шахматы	Трушников Александр Александрович	9 часов	4	32	40	7-14
<b>Художест-венная</b>							
1	Театральные игры	Белова Светлана Степановна	18 часов	3	30	45	4-17
2	Звонкие голоса	Бусыгина Елена Юрьевна	6 часов	4	40	48	7-10
3	Студия вокала и гитары «Рыжий день»	Бусыгина Елена Юрьевна	8 часов	2	20	30	10-18
4	Обучение на Укулеле	Бусыгина Елена Юрьевна	4 часа	1	10	12	8-12
5	Бумагопластика	Сагадатова Светлана Иосифовна	5 часов	5	65	75	7-12
6	Основы художественного конструирования из различных материалов	Мебадури Татьяна Сергеевна	21 час	5	90	106	7-14
7	Хореография	Ефремова Юлия Владимировна	18 часов	4	60	60	5-14
8	Чудесная мастерская	Русакова Вера Анатольевна	14 часов	5	48	60	7-12
9	Мастера чудес	Русакова Вера Анатольевна	4 часа	1	9	15	7-12
10	Глиняные чудеса	Коротких Татьяна Игоревна	7 часов	5	60	78	7-8
11	Я не волшебник, а только учусь (ИЗО)	Коротких Татьяна Игоревна	4 часа	1	10	12	9-12
12	Керамика. Ступеньки к творчеству	Коротких Татьяна Игоревна	4 часа	1	10	13	8-12
13	Лепка из глины (для детей с ОВЗ)	Коротких Татьяна Игоревна	2 часа	1	8	10	11
14	Мир в ярких красках детства	Коротких Татьяна Игоревна	4 часа	1	9	12	7-10
15	Мультстрана	Попырина Светлана Сергеевна	12 часов	4	50	60	7-12
16	Алле-ап	Андреева Светлана Николаевна	6 часов	2	12	16	5-7
17	Цирк «Гротеск»	Андреева Светлана Николаевна	12 часов	2	16	16	7-17
18	Рампа	Сопочкина Светлана Анатольевна	6 часов	2	24	30	7-14
19	Хореография для детей	Еганова Ирина Николаевна	6 часов	2	16	24	7-12
20	Эстрадный вокал	Максимова Любовь Николаевна	18 часов	4	30	40	
21	Эстрадная студия «Волшебный мир звуков»	Тумашова Лариса Валерьевна	4 часа	1	10	15	4-6

22	Арт-студия	Органова Фаина Викторовна	9 часов	5	30	36	7-14
<b>Туристско-краеведческая</b>							
1	Юный археолог	Непомнящая Оксана Викторовна	16 часов	3	30	36	11-16
2	Моя малая Родина	Непомнящая Оксана Викторовна	5 часов		15	20	13-14
3	Моя малая Родина	Непомнящий Александр Викторович	10 часов	2	30	40	12-14
4	Юный археолог	Непомнящий Александр Викторович	6 часов	1	10	12	14-16
5	Археология	Непомнящий Александр Викторович	4 часа	1	10	10	11-12
6	Краеведение	Органова Фаина Викторовна	9 часов	3	30	36	7-15
<b>Социально-педагогическая</b>							
1	Медиашкола	Попырина Светлана Сергеевна	6 часов	1	10	12	10-17
2	Умные игры	Черепанов Евгений Владимирович	2 часа	2	30	36	7-10
3	Клуб «Эврика»	Черепанов Евгений Владимирович	4 часа	2	20	36	11-14
4	Военная история России	Николаев Игорь Витальевич	2 часа	1	10	10	10-16
5	Изобразительное искусство	Сыроедина Лариса Евгеньевна	18 часов	4	40	60	7-10
6	Веселый танец	Максимова Ксения Станиславовна	3 часа	1	8	12	5-7
7	Юный парикмахер	Рыжкова Светлана Николаевна	9 часов	2	24	30	10-13
8	Пиксель	Багина Эльвира Тагировна	9 часов	2	24	30	7-8
9	Изо-студия	Засыпкина Валентина Александровна	6 часов	3	30	45	7-8
10	Мир народной культуры	Демахина Ирина Валентиновна	6 часов	1	10	15	7-14
11	Развивайка	Феденева Марина Анатольевна	10 часов	9	50	60	7-8
12	Хореография для дошкольников	Максимова Ксения Станиславовна	3 часа	1	8	8	5-6

**ДОКУМЕНТ ПОДПИСАН  
ЭЛЕКТРОННОЙ ПОДПИСЬЮ**

**СВЕДЕНИЯ О СЕРТИФИКАТЕ ЭП**

Сертификат 64075045638428745403327213019230093705736652787

Владелец Аникиева Татьяна Викторовна

Действителен с 03.05.2024 по 03.05.2025